

令和5年度  
埼玉県学校総合体育大会＜中学校の部＞  
種目 テニス  
埼玉県大会 開催要項

開催日：7月13日(木)・14日(金)・24日(月)・25日(火)

予備日：個人戦 7月25日(火)

団体戦 7月27日(木)

会場：7月13日・14日 : 大宮第二公園

7月24日・25日・27日 : 智光山公園

使用球：ダンロップ フォート

主催：埼玉県教育委員会・さいたま市教育委員会・埼玉県学校体育協会

後援：公益財団法人埼玉県スポーツ協会・さいたま市教育委員会・狭山市教育委員会

主管：埼玉県中学校体育連盟テニス専門部

埼玉県中学校体育連盟テニス専門部ホームページ

[https:// www. saitama-jhs-tennis.com](https://www.saitama-jhs-tennis.com)

## 令和5年度 大会役員

名誉会長	大野 元裕	立石 泰広	日吉 亨				
名誉副会長	砂川 裕紀	橋本 雅道	堀光 敦史	鈴木 正人			
	戸所 邦弘	坂東 由紀	小林 あゆみ	首藤 敏元	櫻井 雅彦		
会 長	白倉 克典						
副 会 長	内田 健二	中西 健二					
名誉顧問	島田 繁	石井 貴司	新井 彰	工藤 由起子	宮下 達也		
顧 問	影沢 政司	久保 正美	青木 孝夫	石井 宏明			
参 与	浪江 美穂						
	石塚 貴久	久保 浩	上條 岳	佐藤 智明	城川 雅士		
	豊田 稔之	谷ヶ崎 仁	橋本 雅之	塚本 直樹	浅野 克裕		
	新井 克仁	松中 直司	杉田 和明	高田 淳子	橋本 晋一		
	阿部 仁	衛藤 一憲	門倉 稔	鈴木 美幸	大松 武晴		
	県スポーツ協会加盟競技団体長			関係市町村教育委員会教育長			
委 員 長	鈴木 紀幸						
副委員長	猿橋 武司						
委 員	小村 純						
	関口 衛	木下 隆弘	新井 知章	亀山 友宏	市川 貴章		
	熊田 大樹	兒玉 直也	小林 良	横山 祐樹	堀江 亨一郎		

## テニス専門部役員

委 員 長	小井田 誠	副委員長	長谷川 祥平	石坂 和彦	
委 員	石田 英之	照井 洋平	石井 貴大	悉知 由紀夫	貞包 功一郎
	木村 駿介	福永 智史	渋谷 公人	夢川 雅人	江原 良浩
	久保 裕一郎	渡辺 達矢			

## 本部役員

レフリー（審判長）	：	小井田 誠
アシスタントレフリー	：	渋谷 公人
ディレクター	：	石坂 和彦
運 営	：	石田 英之 照井 洋平
進 行	：	埼玉地区顧問
記 録 ・ 報 道	：	江原 良浩 渡辺 達矢
会 計	：	久保 裕一郎
会場準備・片付け	：	専門委員(各中学校顧問・引率教員)

## テニス専門部各地区委員長連絡先

北足立南部	：	石田 英之	（川口市立小谷場中）	048-267-1055	（勤務校）
北足立北部	：	照井 洋平	（伊奈学園中）	048-729-2882	（勤務校）
入 間	：	石井 貴大	（星野学園中）	049-223-2888	（勤務校）
比 企	：	悉知 由紀夫	（大妻嵐山中）	0493-62-2281	（勤務校）
児 玉	：	貞包 功一郎	（本庄東附属中）	0495-27-6711	（勤務校）
大 里	：	小井田 誠	（さいたま市立柏陽中）	048-798-6655	（勤務校）
北 埼 玉	：	木村 駿介	（加須市立加須東中）	0480-65-2206	（勤務校）
埼 葛	：	石坂 和彦	（越谷市立千間台中）	048-977-8778	（勤務校）
秩 父	：	小井田 誠	（さいたま市立柏陽中）	048-798-6655	（勤務校）
さいたま市	：	小井田 誠	（さいたま市立柏陽中）	048-798-6655	（勤務校）

※ 大会開催中の緊急連絡先は次ページに記載してあります

## 日程表

### 個人戦

日程	7月13日(木)	7月14日(金)	7月25日(火)	
種目	男女単複	男女単複残り	予備日	
会場	大宮第二公園		智光山公園	

### 団体戦

日程	7月24日(月)	7月25日(火)	7月27日(木)
種目	男女団体戦	男女団体戦残り	予備日
会場	智光山公園		

#### [注]

- ・各日とも8:00に開門、8:30までには本部にて受付を済ませて下さい。
- ・各日とも受付終了後に開会式を行います。
- ・1日目が雨天中止の場合にも、2日目の日程は変わりません。
- ・各日の残り試合については、実施日も含め本部の指示をよく確認して下さい。
- ・雨天判定の結果は、6:15以降に埼玉県中体連テニス専門部ホームページにて掲載されますので、各自で確認してください。

埼玉県中体連テニス専門部ホームページアドレス <https://saitama-jhs-tennis.com>

<緊急連絡先> 専門委員長 小井田 誠 090-2496-3909 (取り扱い注意)

## 令和5年度 学校総合体育大会 各地区定数

地区	男子S		男子D		男子団体		女子S		女子D		女子団体	
	定数	補欠順位	定数	補欠順位	定数	補欠順位	定数	補欠順位	定数	補欠順位	定数	補欠順位
北足立南部	6+1		5+1	①	2+2	②	5+3	②	4	①	2	③
さいたま	5	①	5+1	①	2	③	6		6		2+1	①
北足立北部	1		1		1		1		1		1	
入間	5+1	②	6+1	③	2	③	3+1		3+2		1	②
比企	1+1		1		1		1		2		1	
秩父	1		1		1		1		1		1	
児玉	1		1		1		1		1		1	
大里	1		1+1		1		1		1		1	
北埼玉	1		1		1		4	①	4	①	2	
埼玉葛	6+1		6	③	2	①	5	③	5+2	③	2+1	④
総数	28(4)		28(4)		14(2)		28(4)		28(4)		14(2)	

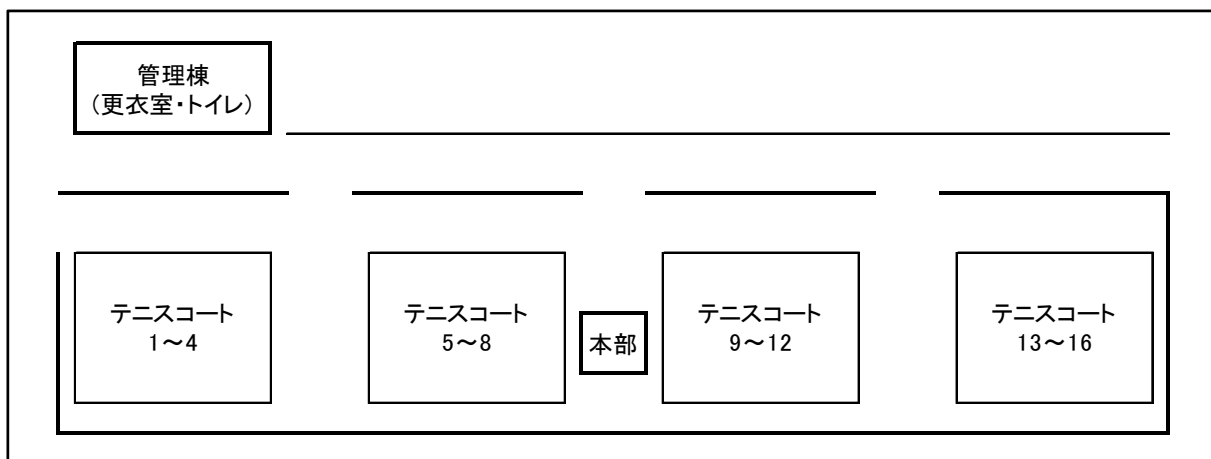
学総シングルの各地区定数は前年度新人シングルのベスト4に入った本数がボーナス加算される  
 学総ダブルスの各地区定数は前年度新人ダブルスのベスト4に入った本数がボーナス加算される  
 学総団体の各地区定数は前年度団体の上位2校に入った本数がボーナス加算される

## 令和5年度 関東大会 推薦数

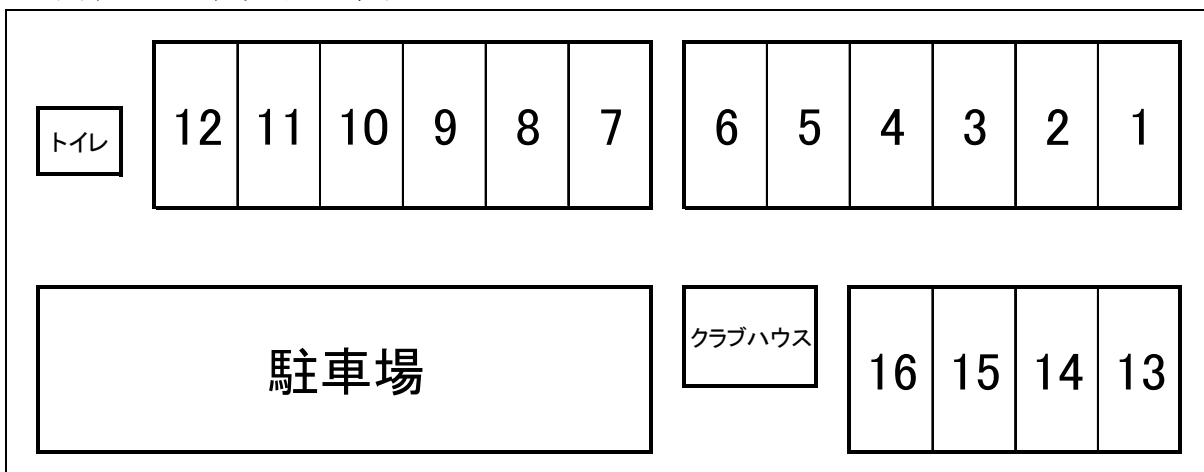
	男子	女子
シングルス	6(4+2)	6(4+2)
ダブルス	5(4+1)	4(4+0)
団体戦	1(1+0)	1(1+0)

前年度関東中学生テニス選手権大会においてシングルス・ダブルスともにベスト8に入った本数がボーナス加算される  
 前年度関東中学生新人テニス選手権大会において団体戦3位以上に入った本数がボーナス加算される

## 会場案内図(大宮第二公園 第1テニスコート)



## 会場案内図(智光山公園)



※駐車場や通路等でボールを使った練習等を行わないこと

## 試合規則及び注意事項

- ①感染症対策 各コートにある消毒液で試合前後に手指を消毒する。
- ②受付 プレーできる服装で、指定時刻までに本部へ出席を届けること。  
指定時刻に遅れた場合、棄権とみなす。
- ③天候 6:00 に雨天判定を行い、6:15 以降にホームページにて試合の有無などを発表する。
- ④服装 男子の場合はゲームシャツとパンツ、女子の場合はワンピースまたはゲームシャツとスカートまたはパンツとし、肘や膝がみえるものを着用する。T シャツやジャージ類は不可とする。個人名が入ったウェアは着用できない。
- ⑤用具 ラケットのストリング(ガット)のステンシルマークは不可。コート面を傷めたり、汚したりするおそれのない、テニス専用シューズを履かなければならない。
- ⑥ロゴマーク テニスウェアにおける学校名以外の商業ロゴは一切認めない。製造業者ロゴについては、「JTA TENNIS RULE BOOK 2023」に準ずる。  
※ 服装と用具については巻末の「服装と用具に関する細則」を守ることを。
- ⑦使用球 ダンロップフォート  
個人戦・団体戦ともに持ち寄りとし、2個入り未開封缶を持参する。  
団体戦出場校は各チーム5缶持参すること。
- ⑧審判 個人戦は敗者審判制で、各コートの初戦はセルフジャッジとする。敗者は、自分が

試合をしたコートの審判を行うこと。

団体戦は相互審判制です。組み合わせ番号の若いチームが D1、S3、S1 の主審を、相手チームが D2、S2 の主審を行う。主審を出さない試合では、副審を行う。

- ⑨練習 試合前の練習はサービス両サイド 2 球ずつ、計 4 球とする。
- ⑩試合方法 1 セットマッチ 6 オールタイムブレイク方式で行う。
- ⑪コート 砂入り人工芝コート
- ⑫その他 その他の規則は日本テニス協会規則に準ずる。

## その他の注意事項

- ①大会に遅れた場合は原則として棄権とする。(中体連本部規定による)  
交通渋滞等やむを得ない理由により遅れる場合は、緊急連絡先(専門委員長の携帯電話)に連絡すること。但し、大会運営に支障をきたす場合は、連絡を受けても棄権とする。
- ②個人参加の選手の場合、学校長が認めた保護者の引率は認められる。
- ③出場予定の選手が大会に参加できなくなった場合は以下の通りとする。  
個人戦の選手の場合…学校長の職印のある欠席届を専門委員長に提出し欠席すること。  
同校の代わりの選手を出すことはできない。  
団体戦の選手の場合…けがや病気などやむを得ない場合に限り、学校長の職印のある変更届を専門委員長に提出すれば、同校の代わりの選手に変更できる。  
無断欠席は嚴重なる注意と、場合により以後の出場停止等の処分もあるので、くれぐれも注意して下さい。
- ④個人戦の場合、ベンチコーチは一切認められない。  
団体戦の場合、ベンチコーチは登録された監督・選手のみ各コートにつき 1 名認められる。  
外部コーチによるベンチコーチは一切認められない。
- ⑤コート外からコート内の選手へのコーチング等の声かけは一切認められない。
- ⑥団体戦の場合、声を出しての応援が認められているが、アドバイスになる声かけは一切認められない。敵味方にかかわらず、よいプレーには拍手をするよう心がける。
- ⑦弁当のゴミ、張り替えたグリップテープ等、自分で出したゴミは自分で持ち帰り、大会会場を汚すことがないようにする。
- ⑧一般の方に対するマナーを忘れない。(公共の施設を大会会場として使用していること、行き帰りの交通機関におけるマナー等)
- ⑨大会に参加する生徒はもちろん、引率の教員・保護者も大会参加前に、試合規則、試合の進行、審判の仕方、注意事項等、要項に記載されていることを確認する。
- ⑩競技参加の心得(水筒の扱い、参加態度、禁止事項等)は中学校の大会であることを前提にして、普段の学校生活と同じものとする。

## 試合の進行について

### 【個人戦】

- ①本部前の掲示板で示される進行表を見て、自分の決められたコートに行くこと。なお進行表の『控え』に入ったら、試合を行うコート脇で必ず待機する。  
※ 試合の進行状況によっては、『控え』なしで試合に入ることや、進行表で指示されたコートから変更になることもあります。その場合は放送等で連絡しますので、聞き逃さないように注意すること。
- ②相手を確認し、ドロー番号が小さい選手が試合球を開封する。
- ③試合前の練習は、両サイドのサーブ 2 本とする。
- ④試合終了後、勝者は未使用のボールを受け取り、必ずすぐに本部へ結果の報告をすること。  
敗者は使った試合球を受け取り、すぐに審判台に登ること。
- ⑤本部への報告は「3 番コート、6 対 3 で A の勝ちです。」とわかりやすく簡潔に伝えること。
- ⑥給水はチェンジサービス時も短時間で認める。

### 【団体戦】

- ①団体戦の試合方法は以下のように定める。
  1. 出場校を A~D の 4 つのブロックに分け、各ブロックで 1 位の学校でリーグ戦を行う。
  2. リーグ戦の試合順は、AB・CD、AC・BD、AD・BC とする。

3. 3校の勝敗が並んだ場合の順位決定方法は以下の順で決定する。
  - ア. 5ポイント(複2単3)の得失差
  - イ. 取得ゲーム率
  - ウ. 総得ゲーム数
4. 2校の勝敗が並んだ場合は、直接対戦の勝敗通りとする。
- ②受付が終了したらオーダー用紙を作成し、キャプテンもしくは監督が本部に提出する。  
本部から指定されたコートに行くこと。
- ②コート番号の若いコートに整列後、相手を確認してからあいさつし、オーダー用紙を交換する。
- ③組み合わせ番号の若いチームの試合球を使用する。お互いの学校から審判を出すこと。
- ④試合前の練習は、両サイドのサーブ2本とする。(計4本ずつ)
- ⑤一つの対戦をコート1～5面を使って行い、各チームの初戦については打ち切りなしで、2戦目以降は3本先取で打ち切りとする。
- ⑥それぞれの試合(1試合ずつ)が終わり次第、主審が本部へ結果を報告すること。  
※本部への報告の仕方  
(例)：「A中対B中の試合、3コート、ダブルス2、6対3でA中の勝ちです。」
- ⑦団体戦の勝敗が決したら、チームはコートに集合しあいさつする。  
勝ったチームは未開封の試合球を持って(勝ったチームのボールを使った場合は、負けたチームとボールを交換して)次戦に進む。  
勝ったチームのキャプテンは試合後速やかに本部に行き、団体戦の結果およびすぐに次の試合に入るかどうかを確認する。次の対戦相手が決まったらすぐに団体戦オーダー用紙を作成し、本部に提出して次戦の準備をする。

## セルフジャッジについて

- ①試合前に
  1. ネットの高さ、シングルススティック等、コートが試合に適しているかチェックすること。
  2. ウォームアップ前にトスをすること。
- ②判定とコール
  1. ネットより自分の側に関する判定は、すべて自分の責任となる。  
※自分で判定できなかったときはそのボールは「グッド」とする。ただし、相手にその判定に関してアドバイスを受けてもよいが、そのアドバイスは最終となる。**決して観客の助けを借りてはいけない。**
  2. 「アウト」、「フォールト」等は、瞬間的に、また大きな声とはっきりとしたハンドシグナルで行う。  
※シングルスの場合、「アウト」コールを「グッド」と訂正した場合、そのプレーヤーは失点する。  
※ダブルスの場合の判定とコールは、ペアのどちらか一人が行えば、それが最終となる。ただし、ペアの一方が「アウト」(または「フォールト」等)とコールしたが、そのパートナーが「グッド」と訂正した場合、そのペアは失点する。ただし、一方が「フォールト」とコールしたが、パートナーが「レット」とした場合は、「レット」となる。
- ③カウントのコール
  1. 新しいポイント、新しいゲームが始まる前には、サーバーは必ず、レシーバーに聞こえるように大きな声でカウントをコールしなければならない。  
※レシーバーはサーバーのカウントコールに対して、同意を表すために、一声またはジェスチャー等によって、合図をサーバーに送らなければならない。  
※サーバーのコールの後、レシーバーがサーバーに対して何の合図も無しにサービスに対する返球の構えに入ったら、レシーバーはサーバーのそのカウントコールを認めたものとみなす。
- ④サービスのレット
  1. レシーバー(ダブルスの場合、そのパートナーも含む)のみがレットをコールでき、サーバーにはその権利はない。
- ⑤フットフォールト
  1. レシーバーから見て、どう見てもサーバーがフットフォールトを犯していると判断したときは、速やかに本部役員を呼び、事情を説明する。

#### ⑥コートを離れたいとき

1. 様々な理由により、試合中、一時コートを離れたくなったときは、まず相手にその理由をきちんと説明し、相手の同意を得なければならない。
2. 相手が同意しない場合は本部役員を呼ぶことができる。

#### ⑦本部役員を呼ぶとき

1. 選手同士で解決できないような問題が起こった場合、いずれの選手も本部役員を呼ぶことができる。ただし、レフェリーを呼びたい選手は次の手続きをとらなくてはならない。
  - a: 相手にレフェリーを呼ぶことをきちんと伝える。
  - b: その後、コートの外の人にレフェリーを呼んでくるように頼み、当人がコートに残る。
  - c: 頼める人がいない場合は、相手に伝えた後、コートを離れてもよいが、行動はすばやくしなければならぬ。

### ドロウ作成について

個人戦については、代表者会議の場で承認が得られれば、常任委員会に委任し、以下のことを原則として決定する。

- ①シードは組み合わせ会議の場において全員の協議の元に決定する。
- ②シード枠はシングルス 8 本、ダブルス 8 本までを原則とする。
- ③シード決定の際は前大会の成績と参考になる大会（中体連）記録を優先とする。他の大会は参考とする。
- ④同学校の選手が 2 回戦で対戦しないようにする。
- ⑤同地区の選手が 1 回戦で対戦しないようにする。

団体戦については、以下のことを原則として決定する。

- ①シードは組み合わせ会議の場において全員の協議の元に決定する。
- ②シード枠は 4 本までを原則とする。
- ③シード決定の際は前大会の（中体連）成績と地区大会の結果をもとに決定する。
- ④A～D ブロックには以下のようにシードを配置する。  
A・・・第 1 シード    B・・・第 4 シード    C・・・第 3 シード    D・・・第 2 シード
- ⑤シード以外は代表者会議の場で抽選をして決定するが、同地区の学校が同じブロックに入らないようにする。＜団体戦監督マニュアル参照＞

### ドロウ発表について

7 月 12 日(水)12:00 以降に埼玉県中体連テニス専門部ホームページにて発表する。  
埼玉県中体連テニス専門部ホームページアドレス <https://saitama-jhs-tennis.com>  
氏名等に誤りがある場合は、下記メールアドレスにご連絡下さい。  
[info@saitama-jhs-tennis.com](mailto:info@saitama-jhs-tennis.com)

### 保護者引率になる学校の先生へ

「保護者引率細則」の徹底をあらためてお願いいたします。

※生徒・保護者共に任意の傷害保険等に加入しないと出場できない。

## 埼玉県中学校体育連盟保護者引率細則

埼玉県中学校体育大会出場規定第2条（8）により中学校体育大会保護者引率について、次のように定める。

当該運動部が学校に設置されていない個人種目に生徒が希望し保護者から申し出があった場合、校長は次の処置を講ずることができる。  
校長は、校長・教員が生徒を引率することにより学校運営等に支障があると判断した場合、「中学校体育大会保護者引率細則」に基づき申し出のあった保護者を引率者とすることができる。

- 1 保護者引率を認める個人種目  
(1) 陸上競技 (2) 体操競技 (3) 新体操 (4) 水泳競技  
(5) 卓球 (6) 柔道 (7) 剣道 (8) バドミントン  
(9) 相撲 (10) テニス (11) ソフトテニス (12) スキー  
(13) スケート  
※団体戦に出場した学校の個人戦における保護者引率は基本的に認めない。  
※陸上競技・水泳のリレーは個人種目として取り扱わない。  
（剣道・バドミントンは、団体戦・個人戦の参加種目が別日であれば、保護者引率を認める）
  - 2 生徒は各支部の予選を通過する等、県大会出場が決定していなければならない。
  - 3 申し出ることのできる保護者とは、家庭調査表（書）等により学校に届け出のあった保護者とする。
  - 4 個人種目に該当するソフトテニス等はダブルスであるから、1人の生徒に1名の引率者（保護者）が付き計2名となる。兄弟姉妹の場合はその保護者1名でよい。
  - 5 大会に出場するための手続き（大会参加に必要な書類の記入及び提出・代表者会議への出席・生徒への指導等）は校長が行う。
  - 6 保護者が引率する場合、大会申込書の「保護者氏名・自宅電話・保険の加入」欄に記入する。
  - 7 引率上の留意点・大会会場における留意点等。
    - (1) 引率する上での留意点等  
ア 引率時は、公の交通機関を利用する。  
イ 引率上の責任はすべて保護者にあるので、生徒・保護者共に任意の傷害保険等に加入する。  
加入についての手続きは保護者が行い、費用についても保護者が負担する。  
ウ 生徒の服装持ち物等については、各学校のきまりに従う。  
エ 大会の結果と帰校報告を当日に行う。  
オ その他、引率に必要な留意点について校長又は教員が引率する保護者と面談の上指導する。
    - (2) 大会会場における留意点等  
ア 大会要項に従い、決められた時刻に受付を済ませる。  
イ 大会開始から終了するまで、会場からでることはできない。  
ウ 打合せ会に出席し運営等について確認する。専門委員長の要請により、大会の運営に協力する。その際、旅費・旅費雑費等は支給されない。  
エ 競技に関して抗議等はできない。  
オ 引率者として相応しくないと大会本部が判断した場合、退場を命じ生徒は失格となる。  
カ ゴミ等は必ず自宅に持ち帰る。  
キ 荒天時等、保護者は会場に直接問い合わせることができない。
  - 8 その他
    - (1) 埼玉県中学校体育連盟が主催及び共催する下記大会に適用する。
      - ア 学校総合体育大会
      - イ 新人体育大会兼県民総合スポーツ大会
      - ウ 通信陸上競技県大会
    - (2) 全国中学校体育大会の出場規定では、保護者の引率は認められていないので注意する。
- 付則 この細則は平成10年4月1日より施行する。  
平成16年4月23日一部改正 平成22年4月27日一部改正  
平成25年4月23日一部改正 平成28年4月27日一部改正  
令和2年4月28日一部改正



令和\_\_\_\_年度 埼玉県\_\_\_\_\_体育大会 テニス競技

## 個人戦 選手欠席届

埼玉県中学校体育連盟  
テニス専門部 専門委員長殿

学校名	中学校
-----	-----

シングルスを欠席する選手

ドローNo.	選手氏名	理由

ダブルスを欠席する選手

ドローNo.	選手氏名	理由

上記のとおり個人戦出場選手が欠席いたします。

令和 年 月 日

学校長氏名

職印

# 男子シングルス

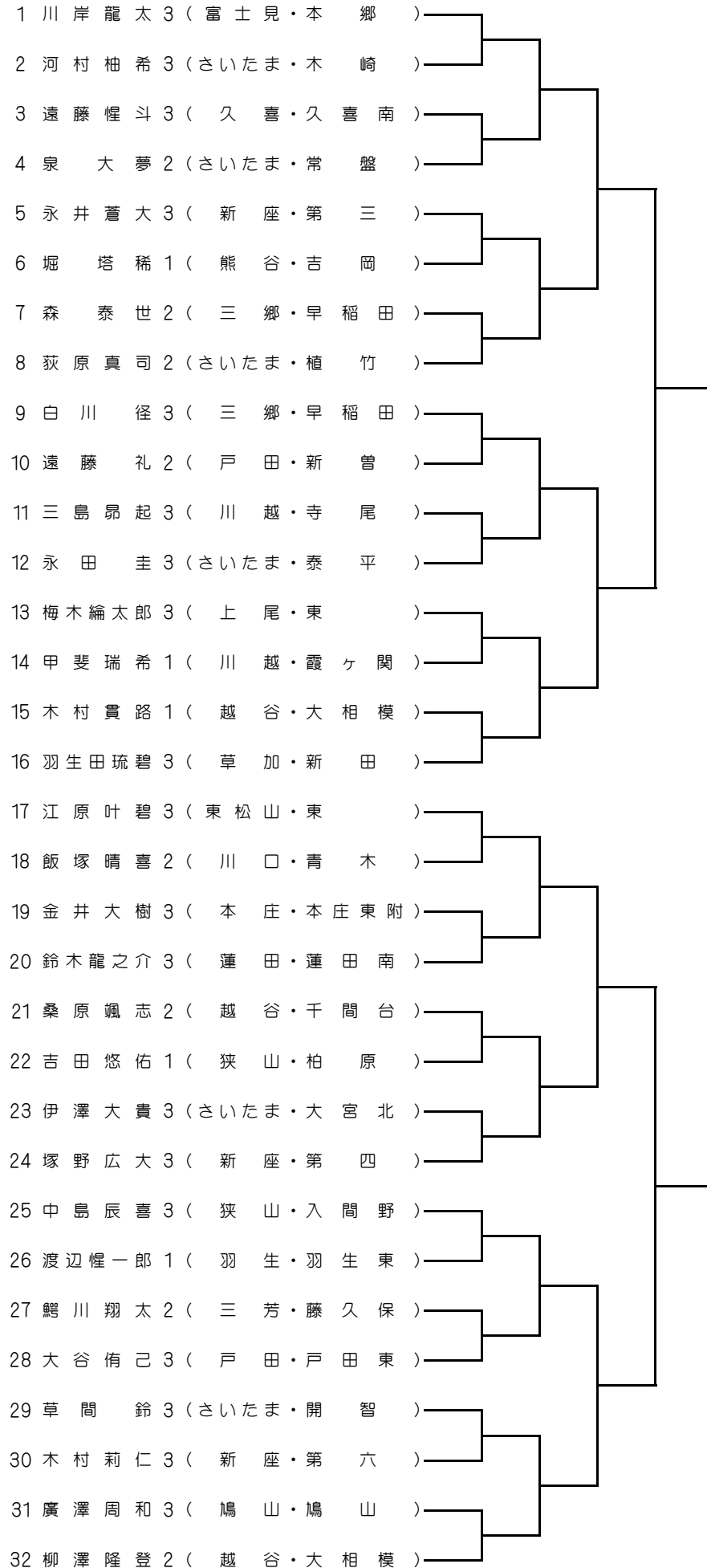
シード順

1 川 岸 龍 太 (本郷)

2 柳 澤 隆 登 (大相模)

3 江 原 叶 碧 (東)

4 羽 生 田 琉 碧 (新田)

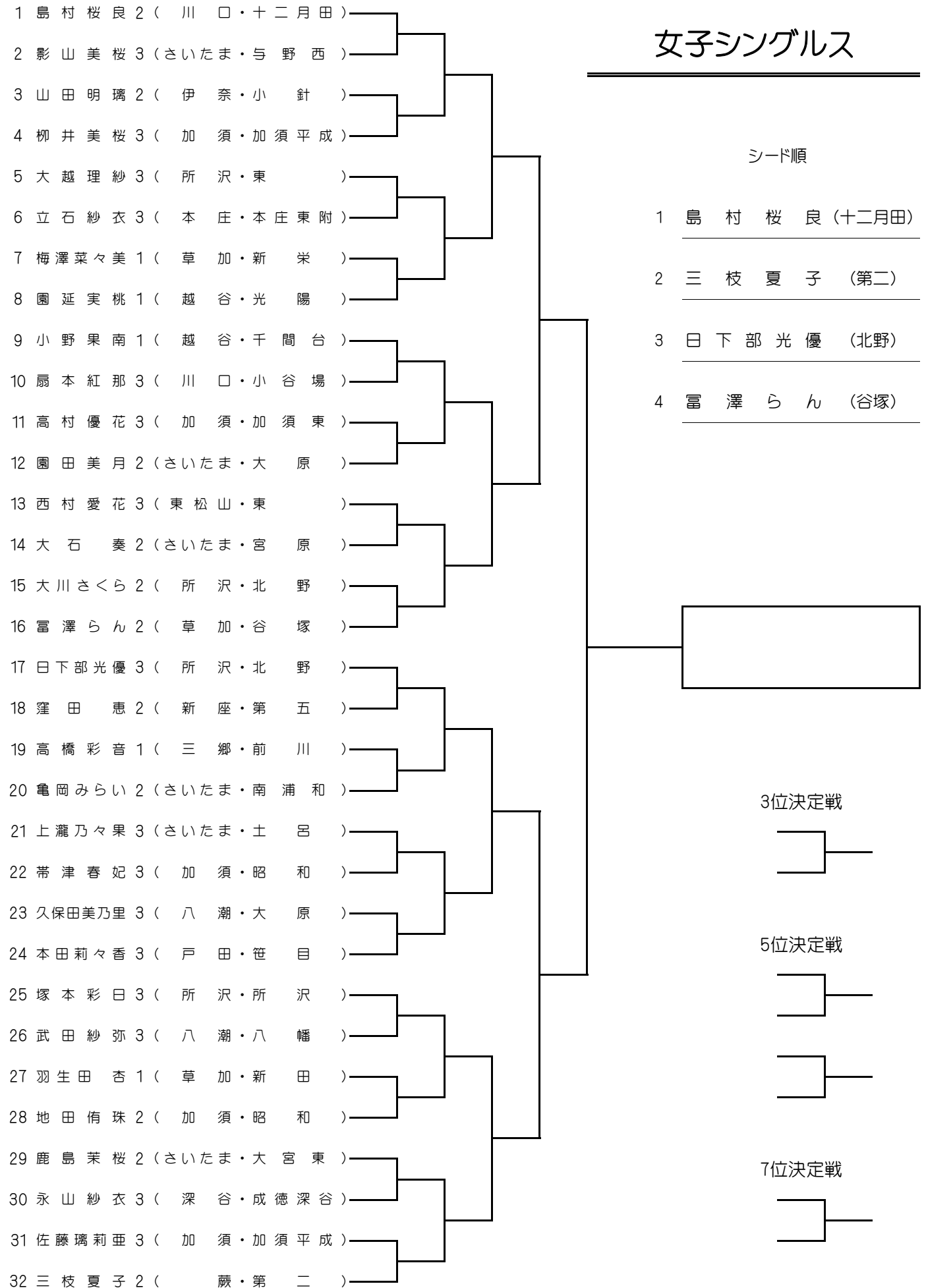


3位決定戦

5位決定戦

7位決定戦

## 女子シングルス



# 男子ダブルス

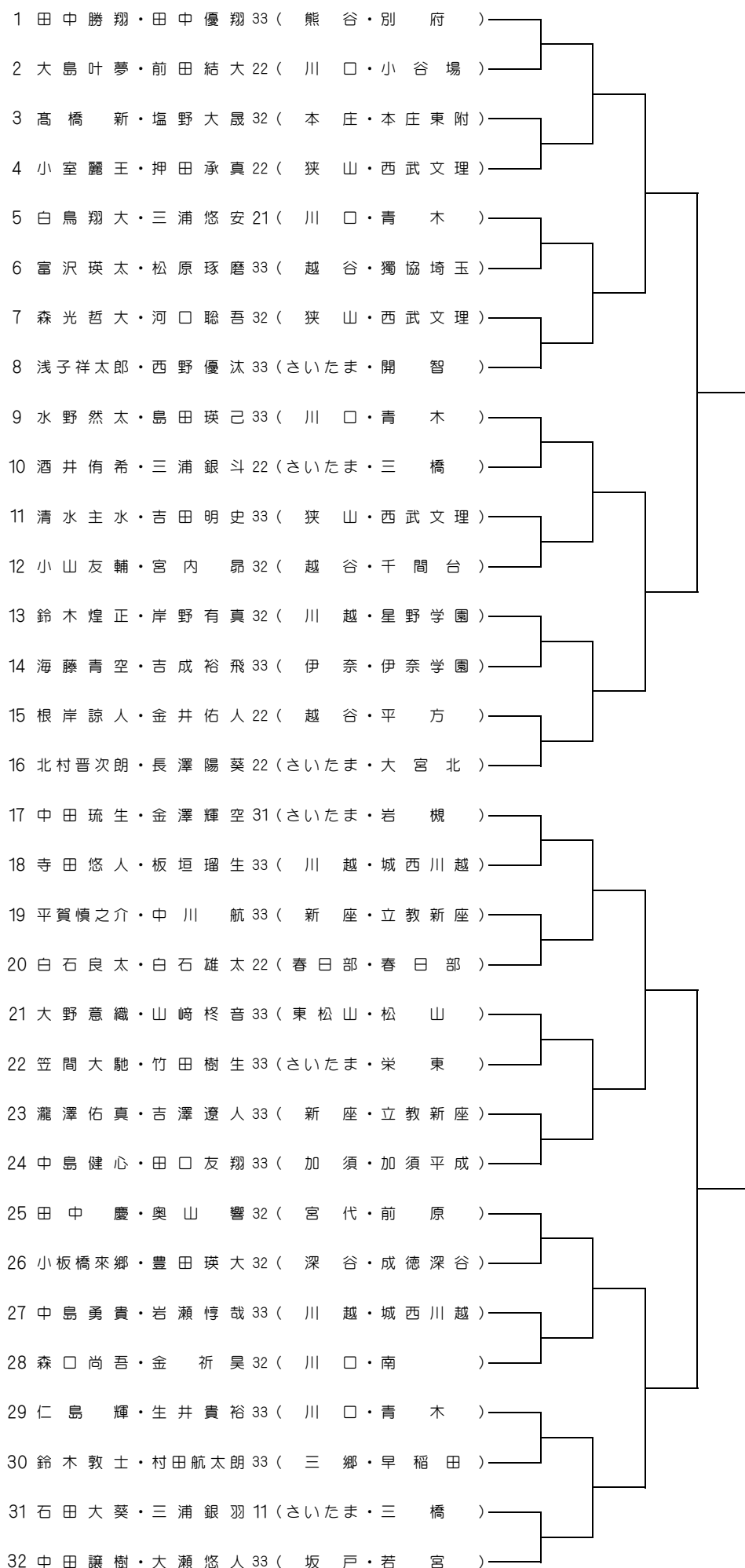
シード順

1 田中勝翔・田中優翔 (別府)

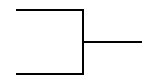
2 中田譲樹・大瀬悠人 (若宮)

3 中田琉生・金澤輝空 (岩槻)

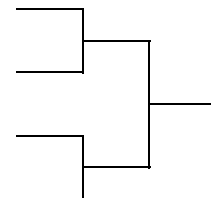
4 北村晋次朗・長澤陽葵 (大宮北)



3位決定戦



5位決定戦



# 女子ダブルス

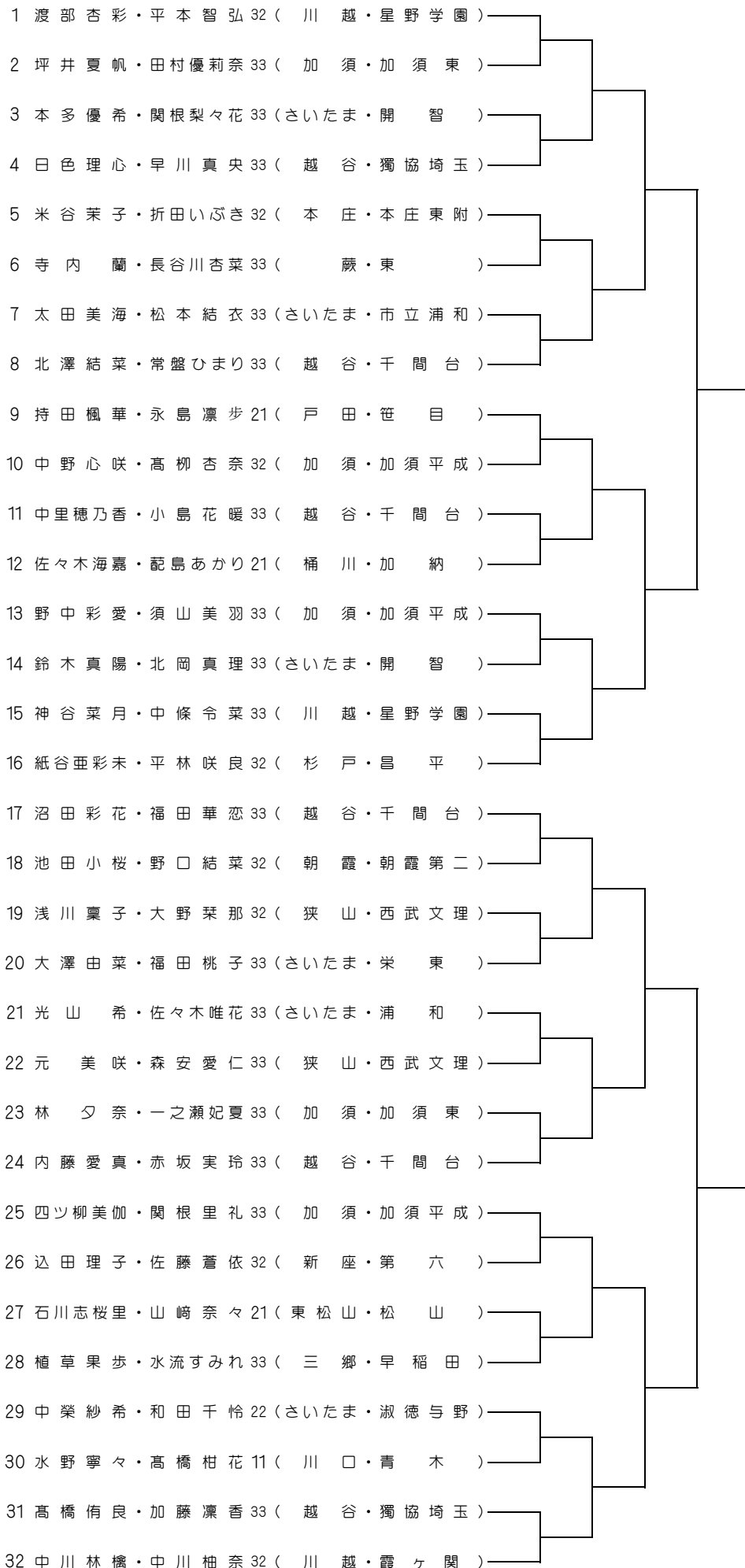
シード順

1 渡部杏彩・平本智弘 (星野学園)

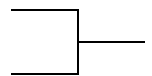
2 中川林檎・中川柚奈 (霞ヶ関)

3 沼田彩花・福田華恋 (千間台)

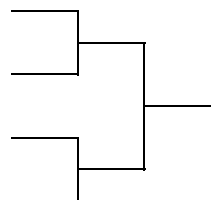
4 紙谷亜彩未・平林咲良 (昌平)



3位決定戦



5位決定戦



## 男子団体戦



### シード順

- 1 川口市立青木
- 2 立教新座
- 3 越谷市立千間台
- 4 新座市立第六

### 結果順位

- 1 \_\_\_\_\_
- 2 \_\_\_\_\_
- 3 \_\_\_\_\_
- 4 \_\_\_\_\_

## 決勝リーグ

		A	B	C	D	勝敗数	得ポイント	失ポイント	得失差
A									
B									
C									
D									

出場選手名簿(男子団体戦)

令和5年度 学校総合体育大会 種目 テニス

ド ロ ー 番 号	正式学校名	選手氏名										
		監督氏名	No. 1(年)		No. 2(年)		No. 3(年)		No. 4(年)		No. 5(年)	
		主将指名	No. 6(年)		No. 7(年)		No. 8(年)		No. 9(年)		No. 10(年)	
1	川口市立青木	白石英之	飯塚晴喜	2	水野然太	3	島田瑛己	3	篠宗一郎	3	三浦悠安	1
		水野然太	白鳥翔太	2	生井貴裕	3	仁島輝	3	飯塚涼太	1	大菅純之介	3
2	越谷市立平方	石川真矢	佐久間航平	3	大館春斗	3	小野駿介	3	深田諒	3	金井佑人	2
		深田諒	根岸諒人	2	村田遥斗	3	吉野颯人	3	豊田陸夢	3	瀬尾恒成	3
3	栄東	宮沢祥介	笠間大馳	3	竹田樹生	3	東慶介	3	平岩昌泰	2	村田直	3
		竹田樹生	大西孝太郎	2	後藤憲諒	2	箕浦圭人	2	瀬戸優太	2	和田晴空	3
4	埼玉県立伊奈学園	照井洋平	福澤知葉	3	鈴木悠太	3	松嶋拳太郎	3	鶴納悠光	3	小峰吏人	3
		福澤知葉	名取奏斗	3	清野蒼樹	2	櫻浦慶士	2	樽見蒼空	2	根岸權	2
5	開智	小林優介	草間鈴	3	西野優汰	3	浅子祥太郎	3	遠藤祐	3	日比野匡	3
		西野優汰	井出悠太	3	川村豪	3	四條和樹	3	嶋祐亮	3	松原叶和	1
6	三郷市立早稲田	石崎文二	白川径	3	森泰世	2	石神蒼太	3	鈴木敦士	3	岩下斗真	3
		石神蒼太	落合夢悟	3	村田航太郎	3	古山陽大	3	長嶺龍星	3	長田崇介	3
7	城西川越	江原良浩	寺田悠人	3	中島勇貴	3	岩瀬惇哉	3	熊尾脩希	3	板垣瑠生	3
		板垣瑠生	熊倉司	2	高松悠希	3	西島碧人	3	川畑友凜	1	井上碧人	2
8	新座市立第六	青木駿介	木村莉仁	3	櫻村颯真	3	谷野虹	3	田村圭吾	3	河野隼士	3
		金井友樹	長島智輝	3	西山碧馬	3	坂本葵介	3	小林俊輝	3	金井友樹	3
9	越谷市立千間台	石坂和彦	桑原颯志	2	溝呂木友亜	3	村田佳生	1	大久保碧人	2	小山友輔	3
		溝呂木友亜	宮内昂	2	細江悠喜	3	伊藤孝太	2	内山拓実	3	大塚空音	2
10	蕨市立東	穴澤唯奈	石井駈	3	陳心堯	3	石崎諒馬	3	朝倉雅陽	3	佐久間大樹	3
		石崎諒馬	水沼煌大	2	西原暖大	2	松本啓汰	2	塚田裕仁	2	武井一翔	2
11	西武学園文理	四十万俊幸	加藤政也	3	清水主水	3	小室麗王	2	森光哲大	3	武藤宏太郎	3
		加藤政也	押田承真	2	河口聡吾	2	吉田明史	3	元田善隆	3	春山朝陽	3
12	川口市立小谷場	石田英之	山下遼弥	2	井本凧翔	1	横山モハンマド	3	前田結大	2	大島叶夢	2
		横山モハンマド	早川照晃	3	野口悠斗	1	斎藤颯馬	3	太郎良爽	2	宍戸瑛介	2
13	開智未来	長谷川祥平	小井戸優希	3	鈴木瑛翔	3	松本隆秀	3	藤川希真	3	今泉遥翔	2
		松本隆秀	中野絢蔵	2	福島蒼葉	2	高久大翔	2	関根啓仁	3	梅津大	3
14	本庄東高等学校附属	貞包功一郎	金井大樹	3	高橋新	3	塩野大晟	2	日向優太	3	田村優心	2
		金井大樹	鶴養紘大朗	2	加藤漣	3	山添聖七	3	清水悠盛	1		
15	さいたま市立浦和	宮澤亜也子	関根尚之	3	仲田聖司	3	栗原結人	3	高橋蒼生	3	森颯太	3
		森颯太	田部井慎介	3	大崎光生	3	頼晃太郎	3	高山曜	3	朝倉正忠	2
16	立教新座	久保裕一郎	平賀慎之介	3	上鶴玲宇	3	中川航	3	田中湊	3	瀧澤佑真	3
		秋山寛太	福佐陸	2	秋山寛太	3	吉澤遼人	3	柳沼晏吏	3	瀧澤健斗	1

## 女子団体戦



### シード順

- 1 越谷市立千間台
- 2 開智
- 3 獨協埼玉
- 4 星野学園

### 結果順位

- 1 \_\_\_\_\_
- 2 \_\_\_\_\_
- 3 \_\_\_\_\_
- 4 \_\_\_\_\_

## 決勝リーグ

		A	B	C	D	勝敗数	得ポイント	失ポイント	得失差
A									
B									
C									
D									



出場選手名簿(女子団体戦)

令和5年度 学校総合体育大会 種目 テニス

ド ロ ー 番 号	正式学校名	選手氏名										
		監督氏名	No. 1(年)		No. 2(年)		No. 3(年)		No. 4(年)		No. 5(年)	
		主将指名	No. 6(年)		No. 7(年)		No. 8(年)		No. 9(年)		No. 10(年)	
1	越谷市立千間台	大河原光	小野果南	1	内藤愛真	3	赤坂実玲	3	北澤結菜	3	沼田彩花	3
		内藤愛真	常盤ひまり	3	福田華恋	3	中里穂乃香	3	小島花暖	3	後藤なつ美	3
2	淑徳与野	青木舞	湯浅仁香	3	西山采良	3	中榮紗希	2	和田千怜	2	佐野徳香	3
		西山采良	村田遥	2	内田未唯	3	小森谷燈佳	3	林瑠花	2	田垣内美桜	2
3	加須平成	角田智之	柳井美桜	3	四ツ柳美伽	3	関根里礼	3	野中彩愛	3	須山美羽	3
		四ツ柳美伽	佐藤璃莉亜	3	中野心咲	3	高柳杏奈	2	吉田心美	2	柿沼莉緒	2
4	西武学園文理	大島直子	元美咲	3	森安愛仁	3	浅川凜子	3	石川妃華	1	長泉莉朋	1
		元美咲	平賀結衣	3	石嶋華	3	後藤菜月	1	木下葵葉	3		
5	栄東	大塚翔	大澤由奈	3	福田桃子	3	高橋胡桃	3	梅津明空	3	伊藤瑠々花	2
		高橋胡桃	鳥海蓮実	3	大竹音寧	3	直井瑠南	3	佐藤由菜	3	村田侑美佳	3
6	蕨市立東	穴澤唯奈	寺内蘭	3	新井花梨	3	長谷川杏菜	3	石幡璃子	3	小栗夕佳	3
		寺内蘭	箕輪果花	1	松尾漣	1	植原明莉	1				
7	本庄東高等学校附属	湯原ひかる	立石紗衣	3	米谷茉莉	3	折田いぶき	2	渡辺ひより	2	齊藤陽咲	2
		立石紗衣	川田彩加	2	荒田明香	2						
8	星野学園	石井貴大	渡部杏彩	3	平本智弘	2	神谷菜月	3	中條令菜	3	和田蓮菜	3
		渡部杏彩	都愛莉	3	國吉菜々子	3	山内彩瑛	2	山名梨湖	2	篠崎友里	3
9	獨協埼玉	金井優祐	日色理心	3	早川真央	3	白石ゆい	3	中才千聖	2	茂木凜音	2
		白石ゆい	永妻芽奈	3	高橋侑良	3	浅井美歩	3	加藤凜香	3	中島希	3
10	加須市立加須東	木村駿介	高村優花	3	田村絢花	3	坪井夏帆	3	田村優莉奈	3	林夕奈	3
		一之瀬妃夏	一之瀬妃夏	3	山本佳怜	3	新井葉奈	3	茂手木心優	2	大橋葵	2
11	さいたま市立浦和	宮澤亜也子	光山希	3	佐々木唯花	3	菊池遥	3	今井優杏	3	太田美海	3
		光山希	松本結衣	3	下田真緒	3	菅田ゆい	3	栗原彩文子	2	國吉紗代	2
12	川口市立小谷場	重吉拓海	南汐音	3	佐藤美姫	3	吉野由莉	3	今井花菜	2	菊池はな	3
		南汐音	河野凜々子	1	山根千穂	3	幸田愛	3	高橋優芽	2	岩淵優芽	3
13	埼玉県立伊奈学園	小川高史	大野楓実	2	山上真由	2	根岸文香	3	関口紗香	3	桂田あゆみ	3
		根岸文香	原口結衣	2	小島彩希	2	大熊心結	2	福井こころ	2	柳澤陽菜	2
14	朝霞市立朝霞第二	筒井健太郎	野口結菜	2	池田小桜	3	渡辺心咲	3	大岩真亜沙	3	村上華穂	3
		村上華穂	山本くるみ	3	田中美羽	3	下野茉央	3	高橋心優	2	山本菜都	2
15	三郷市立早稲田	藤久保直樹	植草果歩	3	水流すみれ	3	宮脇藍李	2	石川夏福	3	木村碧	3
		瀧澤咲希	瀧澤咲希	3	小林さくら	3	原田さつき	3	鈴木朝美	3	伊藤凜乃	3
16	開智	小林優介	橋本杏里	2	関根梨々花	3	本多優希	3	鈴木真陽	3	木村優月	2
		関根梨々花	北岡真理	3	市野川沙来	3	後藤真陽	3	大塚優奈	3	石橋小菜	2

## 【審判4大原則】 大きな声で！ 素早く！ 正確に！ 美しい姿勢！

- ★問題（選手や応援の暴言・抗議・けがなど）が起きたら、直ちにレフェリー（教員）を呼ぶ。
- ★真剣かつ誠実な姿勢で取り組み、選手と共に「感動できる試合」をつくる。

### 1 主審の仕事 ※スコアカードの記入方法についても熟知しておくこと。

#### (1) 試合開始前

- ①敗者審判制が基本です。自分の試合に入るときに、コートに筆記用具と時計を持参すること。
- ②コート状況の整備（シングルススティック、ネットの高さ・張り具合、ライン、ゴミ、忘れ物等）
- ③選手が来ない場合は時間を計るとともに、本部に速やかに報告すること。  
15分遅刻…不戦敗（DEF）となる。 両者とも15分遅刻…没収試合（勝者なし）となる。
- ④試合前のミーティング ・選手名・学校名の確認 必ず目を見合わせて。特徴をスコアカードにメモ。  
・トスをする。※トスの敗者にも選択権がある！ 特にエンドの選択に注意。

#### (2) 試合中

##### ①知っておくべきルール

- ・いかなる場合も選手(ベンチコーチ、応援)のアピールによって判定を覆してはならない。
- ・オーバールール：副審の明らかなミスジャッジがあった場合、訂正することができる。

##### ②アナウンス

##### ★【試合開始とサーバー名の紹介】

- ・試合開始 1 セットマッチ A トゥーサーブ プレイ ※Aはサーバー名
- ・第2（ダブルスの場合は第2・3・4）ゲームの開始前に他のサーバー名を紹介 B トゥーサーブ

##### ★【ゲーム中のスコア】

<通常のゲーム>

- ・サーバーのスコアを先にアナウンス。「0（ラブ）-15」「40-30」など
- ・デュース 2回目以降も同様。×~~デュース アドバン~~
- ・アドバンテージ A ※Aは個人戦は選手名、団体戦はチーム名。（以下同様）。  
※個人戦ダブルスでサーバーがアドバンテージ →Aはサーバー名 ×~~アドバンテージサーバー/レシーバー~~  
レシーバーがアドバンテージ→Aは次にレシーブするレシーバー名

<タイブレーク中>

- ・0 (~~ゼロ~~ ×~~ラブ~~) 1 2 3 … 以下ポイント数を言う。 ×~~デュース~~ ×~~アドバンテージ~~
- ・3-1でBがリード 3-1 B (スコア(大→小)→リードしている方の順に) ×~~1-3~~
- ・ポイントが並んでいる 2 オール 9 オール
- ・両者のポイントの合計が6の倍数(6、12、18…)になったときに~~エンドチェンジ~~

##### ★【ゲーム終了と試合終了】

- ・第1ゲームをAが取った ゲーム A ファーストゲーム
- ・第2ゲームをBが取って並んだ ゲーム B 1オール
- ・第3ゲームをAが取った ゲーム A Aリーズ 2-1  
(ゲームを取った方→リードしている方→スコア(大→小)の順に)
- ・第12ゲームをBが取ってタイブレークへ ゲーム B 6オールタイブレーク (A トゥーサーブ)
- ・7-6でBの勝利 ゲーム セットアンドマッチ B 7-6 (勝利した方→スコア(大→小)の順に)  
×~~マッチウオンバイ B~~

### ③コール

- ・**アウト** ボールがベースライン・サイドラインの外側に落ちたとき。落ちるまでは言わない。
- ・**フォールト** サービスがラインの外側に落ちたとき。ネットフォールトはコールしない。  
セカンドサービスの場合も同様。×ダブルフォールト
- ・**フットフォールト** ベースラインを踏んでサービスを打ったとき。インパクトの直後にコールする。
- ・**レット** ①ポイントをやり直すとき。(ボールの侵入、選手がラリー中に物を落とした 等)  
**ボールの侵入があったら即座にコールする。選手は勝手にプレーを止められない。**  
ボールの侵入＝「自分のコートと隣のコートの間をボールが越えたら」が目安。  
②サービスがネットに当たって入ったとき。「レット ファースト (セカンド) サービス」
- ・**ウェイトプリーズ** ポイント間 (ファーストサーブとセカンドサーブの間)、不都合がある (ボールの侵入、位置に付いていない等) ためサーブを打つのを待つよう知らせるとき。
- ・**コレクション** 「フォールト」「アウト」などのコールを明らかな誤りであると判断し、訂正するとき。  
入っていたと訂正するとき「コレクション ボール ワズ グッド」
- ・その他 **スルー** ネットの穴をボールが通り抜けた / **ノットアップ** 2バウンドでの返球  
**タッチ** ラケットや体にボールがかすった、ラケットや体がネットに触れた  
**ファウルショット** 故意の二度打ち、ネットを越えて相手コート側のボールを打った  
**ヒンダランス** 相手への妨害 (故意は失点、無意識はレット)、ポイントが決まる前に大声を出した、  
ラリー中に選手がラケット・シューズ以外の物 (帽子・ボール等) を落とした  
→「2回目以降はヒンダランスとして失点となります」と選手に伝え、1回目のみ「レット」

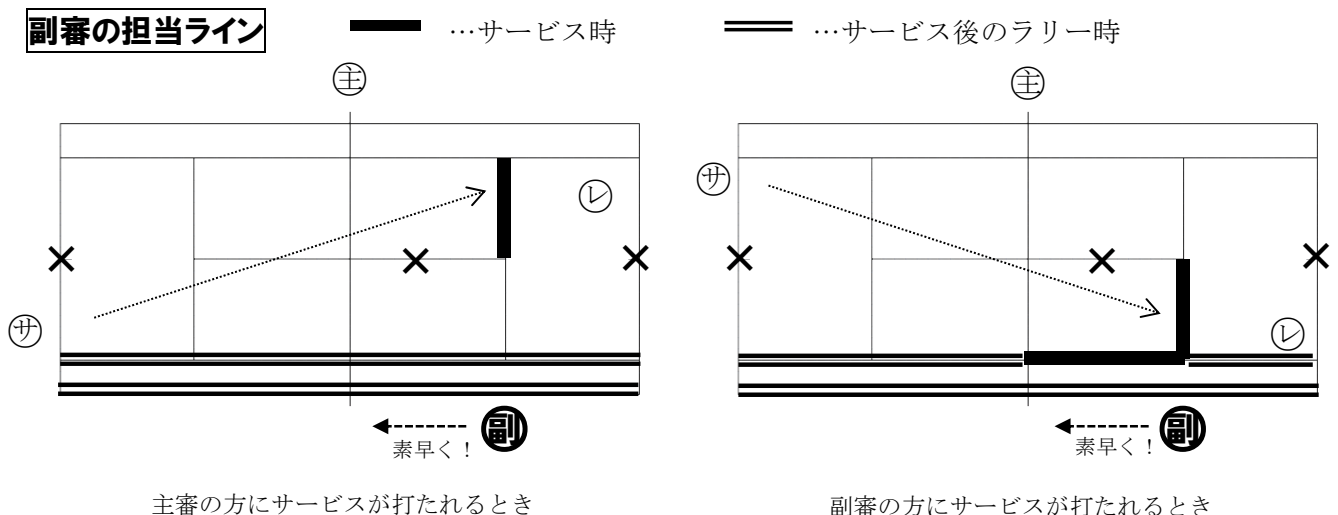
### (3) 試合終了後

- ・選手との**握手** ※選手としても常に心がける！
- ・**最終スコアを記入**する。大きい数字を左側に。×4—6 ○6—4
- ・最終スコアを勝者に確認してもらい、**勝者サインをもらったら、本部へ速やかに報告。**

## 2 副審の仕事

- ・全てのプレーを見るが、**判定は担当ラインのみについておこない**、「アウト」「フォールト」をコールする。
  - ①サービス時…**サービスライン**と、**主審から遠い側のサイドライン** ×**センターライン**
  - ②サービス後…**主審から遠い側のサイドライン** ×**ベースライン**
- ・ラリーが始まったら、素早くネットポストに移動する。ラリーが終わったら、素早く戻る。
- ・美しい立ち姿勢とハンドシグナル。そして何よりも、**大きな声**！発声後、補助としてシグナルを。

### 副審の担当ライン





# 埼玉県中学校体育連盟テニス専門部

## 令和5年度 服装と用具に関する細則

埼玉県中学校体育連盟テニス専門部大会出場規程(3)による服装と用具に関する細則について、次のように定める。この細則は埼玉県中体連テニス大会に適用されるものであり、上位大会(関東中学・全国中学)では異なることがある。

### ウェアについて

- (1) 出場選手は、清潔でプレーにふさわしいと認められたテニスウェアを着用しなければならない。
- (2) ウェアの適否は、レフェリーが最終判断をし、必要に応じて服装・用具の交換を指示する。
- (3) 男子のテニスウェアについて  
シャツは半袖シャツを着用する。タンクトップタイプの着用は認めない。  
ショーツは膝が隠れないものを着用する。
- (4) 女子のテニスウェアについて  
シャツは半袖シャツかノースリーブシャツを着用する。タンクトップタイプやキャミソールタイプの着用は認めない。  
スカートか膝が隠れないショーツを着用する。  
ワンピースの着用を認めるが、タンクトップタイプやキャミソールタイプの着用は認めない。
- (5) 男女ともにシャツやショーツなどの下にコンプレッションウェアの着用を認める。
- (6) ウォームアップスーツ、セーター、カーディガン、ベスト等の着用はウォームアップ時に限定し、これらを着て試合をしてはならない。
- (7) 天候などにより、レフェリーから特別な指示が出た場合は、その指示に従うこと。

### シューズについて

- (1) 出場選手のみならずコート内に入るベンチコーチ、審判、ボールパーソンなどは、コート面を傷めたり、汚したりするおそれのない、テニス専用シューズを履かなければならない。

### アイウェア(眼鏡等)について

- (1) 明るい場所において、レンズ越しに目が見える色付きレンズは可とする。
- (2) ミラー加工が施してあるものは不可とする。
- (3) 身体的理由でレンズ越しに目が見えないものを着用する場合は、医師の診断書をレフェリーに提出して許可をもらう。

### 学校名や個人名の表示について

- (1) 学校名については団体戦・個人戦ともに、大きさ 19.5 cm<sup>2</sup> 以内でテニスウェアの片方の袖にのみ表示することができる。
- (2) 個人名については団体戦・個人戦ともに、テニスウェアについては一切認めない。

ロゴマークについて

- (1) 学校名以外のコマーシャルロゴは一切認めない。
- (2) 製造業者ロゴについては、「JTA TENNIS RULE BOOK 2023」に準じ、詳細については以下のロゴマークに関する注意事項を確認すること。

ロゴマークに関する注意事項

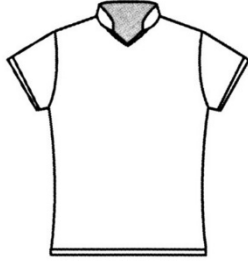
<p>試合中の選手の服装および用具におけるロゴの大きさと数は以下の通りとする。 ウェアを裏返ししたり、ロゴに粘着テープを貼ったりしたものは、不適切なウェアとして着用できない。</p>		
	男子	女子
シャツ	<p>両方の袖それぞれに 39 cm<sup>2</sup> 以内の製造業者ロゴを 2 つ。 文字のない製造業者ロゴは 77.5 cm<sup>2</sup> 以内で 1 つでも複数繰り返しても袖またはわきの縫い目のどちらかに付けてよい。 前身頃または襟に 39 cm<sup>2</sup> 以内の製造業者ロゴを 2 つ。 前身頃と襟に 1 つだけの場合は、後ろ身頃に 26 cm<sup>2</sup> 以内の製造業者ロゴを 1 つ付け加えてよい。そのロゴには文字も許される。</p>	<p>両方の袖それぞれに 26 cm<sup>2</sup> 以内の製造業者ロゴを 1 つ。 文字のない製造業者ロゴは 77.5 cm<sup>2</sup> 以内で 1 つでも複数繰り返しても袖またはわきの縫い目のどちらかに付けてよい。 前後の身頃と襟に 13 cm<sup>2</sup> 以内の製造業者ロゴを 2 つまたは 26 cm<sup>2</sup> 以内の製造業者ロゴを 1 つ。文字を入れてもよい。</p>
ショーツ スカート パンツ	<p>13 cm<sup>2</sup> 以内の製造業者ロゴを前後どこにでも 2 つ、または 26 cm<sup>2</sup> 以内の製造業者ロゴを前に 1 つと後ろに 1 つ。文字を入れてもよい。 コンプレッションショーツ・スリーブには 13 cm<sup>2</sup> 以内の製造業者ロゴを 2 つ、または 26 cm<sup>2</sup> 以内を 1 つ。</p>	<p>13 cm<sup>2</sup> 以内の製造業者ロゴを前後どこにでも 2 つ、または 26 cm<sup>2</sup> 以内の製造業者ロゴを 1 つ。文字を入れてもよい。 レギンスおよびコンプレッションショーツには 13 cm<sup>2</sup> 以内の製造業者ロゴを 1 つ。</p>
ワンピース	/	<p>ウエストから上部はシャツ、下部はスカートと見なす。 袖なしシャツの前身頃と襟に 13 cm<sup>2</sup> 以内の製造業者ロゴを 2 つまたは 26 cm<sup>2</sup> 以内の製造業者ロゴを 1 つ。文字を入れてもよい。</p>
ソックス シューズ	<p>製造業者ロゴの大きさと数に制限はない。</p>	<p>数に制限はないが、ソックスの製造業者ロゴの大きさは 13 cm<sup>2</sup> 以内。文字を入れてもよい。</p>
ラケット	<p>ストリング(ガット)へのステンシルマークは不可。</p>	
帽子 ヘッドバンド リストバンド	<p>26 cm<sup>2</sup> 以内の製造業者ロゴを 1 つ。</p>	<p>19.5 cm<sup>2</sup> 以内の製造業者ロゴを 1 つ。</p>

テニスウェア例

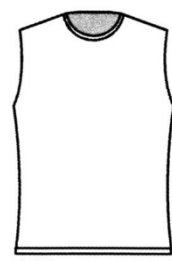
着用できるウェア



襟付きゲームシャツ



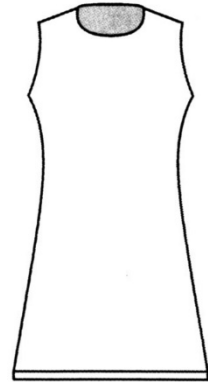
スタンドカラー（立ち襟）ゲームシャツ



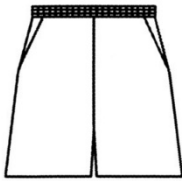
女子のみ  
ノースリーブ  
ゲームシャツ



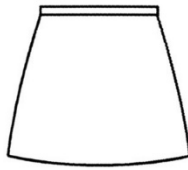
襟なしゲームシャツ（Tシャツ不可）



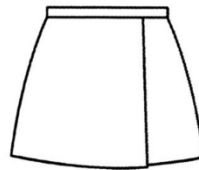
女子のみ  
ワンピース（襟なし）  
ゲームウェア



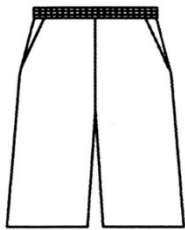
ショーツ



スカート



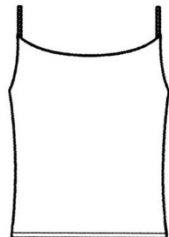
着用できないウェア



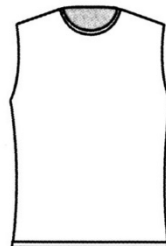
膝が隠れるショーツ



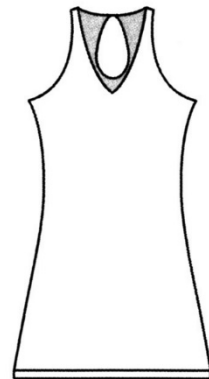
タンクトップタイプ



キャミソールタイプ



男子のみ  
ノースリーブ  
ゲームシャツ



肩や背中が大きく  
カットされている  
ワンピースなど